

Nová zelená úsporám light pro starobní a invalidní důchodce

14.11.2022, AKTUALIZOVÁNO 18.11.2022 | redakce | TZB-INFO DOPORUČUJE

V programu Nová zelená úsporám light lze získat dotaci na zateplení, výměnu oken a vchodových dveří rodinných domů nebo trvale obývaných domů pro rekreaci. Finanční prostředky lze čerpat i předem – zálohou.

Nová zelená úsporám light je určena pro osoby pobírající starobní důchod nebo invalidní důchod 3. stupně a pro osoby pobírající příspěvek na bydlení. **Příjem žádostí startuje 9. ledna 2023, ale s pracemi je možné začít již nyní. Podporují se opatření provedená po 12. září 2022.**

- Zateplení fasády – až 150 000 Kč (6 000 Kč/běžný metr fasády)
- Zateplení střechy – 120 000 Kč na kompletní opatření
- Zateplení stropu – 50 000 Kč na kompletní opatření
- Zateplení podlahy – 60 000 Kč na kompletní opatření
- Výměna oken – 12 000 Kč na jeden kus výplně/až 150 000 Kč
- Výměna vchodových dveří – 18 000 Kč na dveře/až 150 000 Kč

Žadatel a všichni členové jeho domácnosti musí pobírat ke dni podání žádosti o dotaci starobní důchod nebo invalidní důchod 3. stupně, nebo v období mezi 12. 9. 2022 a dnem podání žádosti pobírali příspěvek na bydlení. Žádat mohou vlastníci nebo spoluvlastníci rodinného domu, ve kterém jsou trvale hlášeni déle než od 12. září 2022 a vlastníci nebo spoluvlastníci trvale obývané stavby pro rodinnou rekreaci, ve které jsou trvale hlášeni déle než od 12. září 2022.

Na rozdíl od „klasické“ Nové zelené úsporám žadatelé nepotřebují žádné vstupní investice, peníze mohou dostat před zahájením prací zálohově a celková výše dotace může dosáhnout až 100 % přímých realizačních výdajů.

„Nová zelená úsporám Light umožní i lidem bez finančních rezerv zateplit domy tak, aby jim zbytečně neunikalo teplo. Podpoříme opatření, která je možné udělat v řádu hodin, maximálně dní, jako je třeba zateplení střech, stropů či podlah foukanou izolací nebo výměna oken a vchodových dveří. Spotřeba elektřiny a plynu na vytápění se sníží okamžitě, finanční úspory budou znatelné a hlavně trvalé,“ říká Petr Valdman, ředitel Státního fondu životního prostředí ČR a dodává, že podpora je nastavena tak, aby bylo možné žádat jen na dílčí opatření jako třeba výměnu oken, ale zároveň opatření i vzájemně kombinovat.

Nová zelená úsporám Light bude financována z Modernizačního fondu. V programu HOUSEnerg je vyčleněno 1,5 miliardy na pilotní projekt pomoci pro domácnosti s nižšími příjmy. V první etapě se očekává podpora zhruba 10 tisíc domácností. Pokud bude zájem narůstat, je Ministerstvo životního prostředí připraveno prostředky navýšit.

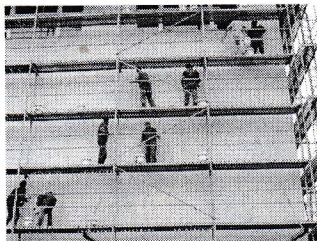
Realizaci opatření může provádět odborná firma, ale lze je také realizovat svépomocí. Při podání žádosti není nutné dokládat projektovou dokumentaci ani energetické posouzení. Cílem poskytovatele dotace je podpořit co nejrychleji opatření pro úsporu energie, které se projeví ještě v této otopné sezóně.

„Peníze domácnostem vyplatíme předem, do realizace se mohou pustit samy, nebo si najít odborníky. Administrace je jednoduchá, bez nutnosti předkládat projektovou dokumentaci a energetické posouzení budov. Naším cílem je podpořit rychlé zateplení co nejvíce rodinných a trvale obývaných rekreačních domů, aby se finanční úspora zranitelných domácností projevila již v této topné sezóně,“ upřesnil Petr Valdman, ředitel SFŽP.

MŽP společně s MPSV a SFŽP ČR připravují robustní poradenskou síť zahrnující místní akční skupiny (MAS) a obce, EKIS, úřady práce i sociální služby s cílem poskytnout co nejširšímu okruhu domácností potřebné informace a pomoci efektivně čerpat dotace na úsporná opatření. Pomoc se bude zaměřovat zejména na žadatele z řad seniorů a domácností s nižšími příjmy a bude zahrnovat asistenci celým průběhem od podání žádosti až po doložení realizace. Pilotně už intenzivní poradenství běží na Opavsku, připravuje se zapojení MAS a obcí v jižních Čechách a na jižní Moravě. Cílem je tuto poradenskou síť dále rozšiřovat. Ze strany SFŽP ČR bude rovněž od listopadu probíhat proškolení všech těchto zapojených subjektů, aby mohly poskytovat kvalifikované poradenství.

Zateplení fasády

Podporováno je zateplení fasády domu včetně případné části zasahující pod úroveň terénu. Požadovaná celková minimální tloušťka nové tepelné izolace je 200 mm. Podpora se je stanovena za běžný metr délky zateplené stěny, měřené vodorovně po vnějším obvodu domu. Celková délka se zaokrouhluje na celé metry směrem nahoru. Zateplení musí výškově pokrývat vytápěnou část domu. U památkově chráněných staveb, kde orgán památkové péče stanovil podmínky pro zateplení fasády (např. omezil max. tloušťku zateplení), lze akceptovat provedení zateplení dle podmínek určených v jeho vyjádření.



Přečtěte si také

Provádění zateplovacích systémů a chyby v praktických příkladech

> Přečíst článek

Zateplení střechy

Podpora je poskytována na zateplení, popř. doplnění stávajícího zateplení ploché nebo pultové střechy, šikmé střechy zateplené až k hřebeni střechy, šikmé střechy včetně zateplení stropu pod nevytápěnou částí krovu. Podmínkou pro poskytnutí podpory je zateplení celé střešní konstrukce nad vytápěnými prostory domu, s výjimkou případů, kdy není z technických důvodů možné nebo účelné zateplit celou část konstrukce. Požadovaná celková tloušťka tepelné izolace (včetně případné stávající) je minimálně 300 mm.

Zateplení stropu pod půdou

Podporováno je zateplení stropu pod nevytápěnými prostory, např. stropu pod nevytápěnou půdou nebo stropu obývaného podkroví. Zateplení bude provedeno v celé ploše nad vytápěnými prostory, s výjimkou případů, kdy není z technických důvodů možné nebo účelné zateplit celou část konstrukce. Požadovaná celková tloušťka tepelné izolace (včetně případné stávající) je minimálně 300 mm. Nelze čerpat současně podporu na zateplení stropu i střechy. Na opatření, kde je část provedena zateplením stropu a část zateplením střechy, lze žádat jako o zateplení střechy. Technické požadavky se uplatní dle typu konstrukce.



Přečtěte si také

VIDEO: Jak se dělá foukaná izolace

> Přečíst článek

Zateplení podlahy na zemině nebo nad nevytápěným suterénem

Podporováno je zateplení podlahy na zemině u vytápěných místností podlahy či stropu nad nevytápěnými prostory (např.: nad nevytápěným suterénem apod.). Zateplení bude provedeno v celém půdorysu, s výjimkou případů, kdy není z technických důvodů možné nebo účelné zateplit celou část konstrukce. Požadovaná celková tloušťka tepelné izolace (včetně případné stávající) je minimálně 120 mm.

Výměna oken

Podporována je výměna stávajících oken ve vytápěných místnostech, a to včetně střešních oken a balkonových dveří. Podpora je poskytována paušálně na 1 kus okna. Okna ve stejném otvoru stavební konstrukce jsou považována za 1 kus. Sestava okna s balkonovými dveřmi je podporována jako 2 kusy. Nově instalovaná okna musí mít zasklení izolačním trojsklem, tloušťka rámu minimálně 70 mm. V případě stávajících špaletových oken může být podpora poskytnuta na jejich celkovou opravu, při níž budou vnější křídla nahrazena novými (popř. repasovanými) s izolačním dvojsklem nebo trojsklem. Podpora se neposkytuje na výměnu garážových vrat a jiných typů výplní, než jsou uvedené.

Přečtete si také

Okna a dveře

> Více k tématu

Výměna vchodových dveří

Podporována je výměna stávajících vchodových dveří (mezi interiérem a exteriérem) za nové. Na jiné typy konstrukcí nelze tuto podporu poskytovat. Sestavy ve stejném otvoru stavební konstrukce jsou považovány za 1 kus opatření. Podporované vchodové dveře musí mít tepelněizolační výplň a případné zasklení musí být provedeno izolačním dvojsklem nebo trojsklem.

Požadované dokumenty

Dokumenty požadované při podání žádosti předkládané všemi žadateli o podporu

1. Fotodokumentace – stav před započítáním realizace navrhovaných opatření.
2. Dokument prokazující vlastnictví bankovního účtu žadatele – jedná se o jakýkoliv dokument jednoznačně prokazující vlastnictví bankovního účtu uvedeného v žádosti. Účet, který žadatel v AIS SFŽP ČR označí jako dotační, bude účtem, na který Fond proplatí podporu.
3. Dokument prokazující čerpání příspěvku na bydlení nebo důchodu.
4. Zpráva o navrhovaných opatřeních (odborný posudek) – závazný vzor a pokyny pro vypracování jsou zveřejněny na [webových stránkách programu](#). Zpráva musí být potvrzena členem místní akční skupiny České republiky (dále jen „MAS“), nebo pracovníkem EKIS (viz kapitola 9).

Dokumenty požadované při podání žádosti předkládané jen žadateli, kteří naplní daná kritéria

1. Dokumenty prokazující, že je stavba určená pro rodinnou rekreaci využívána k trvalému rodinnému bydlení – pouze v případě, že je dotčená nemovitost v katastru nemovitostí zapsána jako stavba pro rodinnou rekreaci.
2. Dokument prokazující trvalý pobyt žadatele v případech, kdy jej nemá v podporované stavbě zapsán.

Dokumenty požadované k doložení realizace projektu

1. Zpráva o provedených opatřeních – závazný vzor a pokyny pro vypracování jsou zveřejněny na [webových stránkách programu](#). Zpráva musí být potvrzena členem místní akční skupiny České republiky (dále jen „MAS“).
2. Fotodokumentace stavby po provedení opatření.